

# Santé intégrative

SPASMAGAZINE

NOVEMBRE/DÉCEMBRE 2012 - N°30 / [www.santeintegrative.com](http://www.santeintegrative.com)

## L'intérêt d'une bonne ventilation pulmonaire

## Sclérose en plaques et sophrologie

L'hopital idéal

# Dossier : Les thérapies énergétiques

N°30 - F : 4,80 €



3 782876 204801

Hypersensibilité chimique  
multiple : le diagnostic

« J'ai toujours été sensible aux plans les plus subtils de la réalité... »

Interview de François Lovisi par Alain Gourhant - psychopraticien intégratif

# « J'ai toujours été sensible aux plans les plus subtils de la réalité... » interview de François Lovisi

*François Lovisi est énergéticien. Très jeune il s'est trouvé en contact avec cette dimension énergétique de la réalité, puis après une longue période d'études, en s'inspirant des travaux de Wilhem Reich, il a inventé un outil, le générateur d'orgone qui, couplé à l'acupuncture, lui permet d'intervenir thérapeutiquement, validation à l'appui. Actuellement il cherche de nouvelles utilisations prometteuses de son générateur.*

**Alain Gourhant :** Vous vous présentez en tant qu'énergéticien, pouvez-vous nous expliquer ce que ce terme veut dire pour vous ?

**François Lovisi :** Je commencerai par dire qu'au delà des échanges physico-chimiques au niveau du corps dont s'occupe la médecine conventionnelle, il y a une couche plus subtile en amont de ces phénomènes matériels, que l'on peut appeler énergétique, et l'énergéticien s'occupe des blocages sur cette couche, en rétablissant la circulation de l'énergie. Cela peut avoir ensuite des répercussions sur le plan matériel physico-chimique.

**Cette définition de l'énergétique est-elle fondée sur une croyance, un système de représentation, ou alors sur une pratique observable, mesurable, validable ?**

Cela se fonde sur une pratique ou plutôt des pratiques, des disciplines. Pour ma part, je me repose sur l'acupuncture qui est une pratique millénaire. La science a prouvé que les points d'acupuncture ont une existence réelle qui connecte des tissus, des réseaux veineux, un substrat physiologie très riche. Je ne peux pas parler pour les autres disciplines.

**Votre pratique essentielle est donc l'acupuncture ?**

Ma pratique s'appuie sur les règles de l'acupuncture, mais sans aiguilles, grâce à un appareil que j'ai fabriqué et dont nous parlerons tout à l'heure en détail. Le principal, c'est de trouver un point d'entrée dans le corps pour refaire circuler l'énergie plus globalement.

**Tout cela me semble clair, pourquoi la science conventionnelle a-t-elle autant de mal à reconnaître le bien fondé de l'énergétique ?**

Il y a de la rigueur et de la méthode dans les deux camps, le problème de communication vient à mon avis de la façon dont on mesure les choses. Lorsqu'on est sur un plan subtil, il y a des moyens de mesurer, mais la science pour l'instant n'a pas voulu les intégrer. Dans le cadre de ma pratique par exemple, il y a



François LOVISI

les pouls chinois qui me donnent un état énergétique des organes et de la personne, suivant les critères de la médecine traditionnelle chinoise (MTC). En ce qui concerne l'énergie vitale en général, il y a des moyens de validation qui existent. La cristallisation sensible en est un exemple : dans une solution de chlorure de cuivre, on met une goutte d'un produit dont on peut mesurer la vitalité grâce à des modes de cristallisations bien structurés. Mais la science conventionnelle a quelques difficultés à accepter ce concept de vitalité et donc ne s'est pas donnée la possibilité de le mesurer. Il y a aussi d'autres moyens qui viennent de la technologie soviétique des années 70, issue de la conquête spatiale. Les Russes se sont aperçus que les cosmonautes avaient des problèmes de métabolisme dans l'espace, alors ils ont trouvé des solutions pour reproduire l'environnement terrestre en altitude. Pour cela, ils se sont servis d'une octave de la fréquence de Schumann. Il faut savoir

« J'ai toujours été sensible aux plans les plus subtils de la réalité... »  
par Alain Gourhant - psychopraticien intégratif Interview de François Lovisi

# plus subtils de la réalité... »

que notre terre vibre à une fréquence bien déterminée dont la valeur exacte est 7,82 Herz, et ils ont utilisé une octave de cette fréquence (1008 Hz) de façon à recréer un environnement correct. Cette technologie a été ensuite importée chez nous pour donner des machines qui font des bilans énergétiques et peuvent réinjecter des fréquences pour palier aux déséquilibres.

Il y a dans la science conventionnelle une grande inertie à accepter cela et remettre en cause ses paradigmes physico-chimiques du "tout moléculaire".

Mais également, des solutions énergétiques qui ne couleraient pas beaucoup ou seulement le prix d'une consultation, seraient catastrophiques pour les revenus de certaines industries. Sans rentrer dans la polémique, je citerai le dernier livre du professeur Debré qui a fait une enquête sur 4000 médicaments, dont 50 % sont strictement inutiles, et 5 % très dangereux, mais dont la mise sur le marché a été validée par des études "scientifiques"...

### Maintenant est-ce que vous pouvez nous raconter votre parcours, comment vous en êtes arrivé à devenir énergéticien et acupuncteur ?

J'ai toujours été sensible aux plans plus subtils de la réalité et aux différents niveaux de celle-ci, qui s'élevaient comme une échelle de Jacob de la terre vers le ciel. Toujours veut dire quasiment depuis ma naissance, car je suis né dans un contexte particulier : l'île de la Réunion, où il y a des pratiques que les

ethnologues pourraient appeler "magiques". Je dirai que différentes ethnies ont accès à des plans subtils de la réalité, et sur une île on baigne littéralement là dedans, à condition de ne pas être aveuglé par les cinq sens. J'ai été confronté très jeune à des pratiques venant de ces autres cultures. À 18 ans, j'ai commencé à réunir des matériaux théoriques, des auteurs structurants, comme René Guénon qui m'a donné un cadre et des repères pour comprendre le manifesté et le non manifesté, le sacré et le profane. Ensuite je me suis intéressé à l'architec-

### Dans l'univers tout est vibration, et tout l'univers se nourrit de vibrations.

ture dite sacrée : parmi les auteurs les plus remarquables, Schwaller de Lubicz, avec *Le temple de l'homme*, et un auteur anonyme, Petrus Talemarianus, avec *De l'Architecture Naturelle*. Tout cela m'a amené vers le monde des "formes". J'ai rencontré Jacques Ravatin, chercheur au CNRS sur la topologie des espaces dimensionnels. J'ai découvert avec lui que des formes particulières peuvent être utilisées sur un plan thérapeutique ou bien pour ordonner un espace afin qu'il soit sain, en utilisant des mesures et des rapports particuliers comme le nombre d'or qui est la "voie" pour orienter et guider l'Esprit dans son chemin d'incarnation dans la matière, comme dans sa dématérialisation.

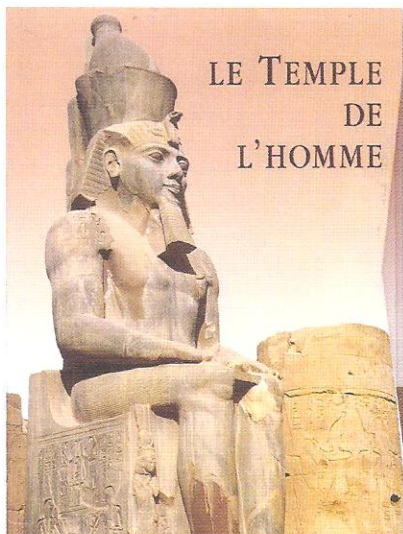
Ensuite est venue la mise en pratique avec quelques expériences sur des formes particulières comme le "ruban de Moebius". Puis en digérant tout ce que j'avais lu, j'en suis arrivé à des évidences : l'homme sur cette terre grâce à son savoir et sa technologie s'est situé au sommet d'une chaîne alimentaire à l'abri de tous les prédateurs naturels. Ce qui n'est pas le cas dans le domaine énergétique... James Redfield a bien introduit ce sujet dans *la Prophétie des Andes*, tout du moins au niveau de la prédation psychique entre êtres humains.

J'en suis venu alors à fabriquer le générateur d'orgone, grâce aux travaux de Wilhem Reich, car je voulais disposer d'une source d'énergie efficiente dans cet enjeu énergétique global.

### Est-ce que vous pouvez nous parler de la conception de cet outil grâce en particulier aux travaux de Wilhem Reich ?

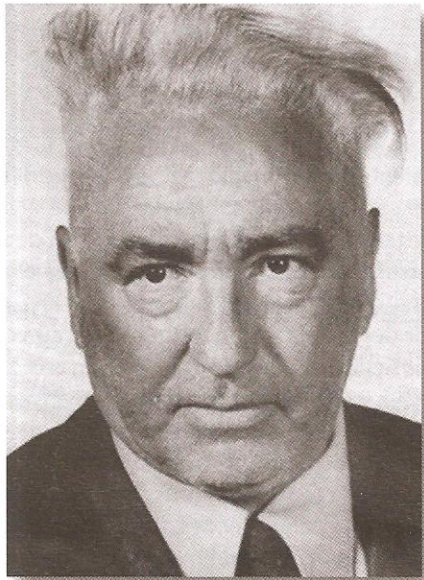
Pour soigner les gens, Reich à la fin de sa vie a fabriqué un accumulateur d'orgone. C'était une petite armoire dans laquelle quelqu'un pouvait tenir assis. L'orgone pour Reich était cette énergie qui circule dans tout l'univers et chez les êtres humains. Les problèmes métaboliques qui pouvaient survenir, n'étaient que la conséquence d'une stase d'orgone sous forme d'un ralentissement ou un blocage de l'énergie dans l'organisme. Pour cet accumulateur d'orgone, il a utilisé des couches alternées de laine de fer et de laine de verre, et plus généralement une alternance entre des couches de métaux (qui attirent l'orgone, mais le repoussent aussitôt) et de diélectriques (matériaux qui retiennent l'orgone). Pour l'instant, un seul livre en

Le temple de l'Homme de Schwaller de Lubicz



« J'ai toujours été sensible aux plans les plus subtils de la réalité... »

Interview de François Lovisi par Alain Gourhant - psychopraticien intégratif



Wilhem REICH

français donne des détails sur ces accumulateurs, celui de James Demeo. Celui-ci a remarqué que l'accumulateur d'orgone pouvait aussi accumuler de l'orgone négatif selon l'environnement où il se trouve : par exemple si vous êtes à moins de 50 kilomètres d'une centrale nucléaire ou sous des lignes à haute tension. Je dois aussi beaucoup à un Autrichien qui s'appelle Schauberger qui a fait des travaux sur l'eau et les vortex d'énergie.

En m'inspirant de tous ces chercheurs, j'ai mis au point ce générateur d'orgone qui a l'avantage de ne pas concentrer l'orgone atmosphérique, mais de le produire, indépendamment de l'environnement. Ce générateur est conçu à partir d'un mélange de matériaux diélectriques avec des poudres métalliques, et parcouru par un courant électrique sinusoïdal qui, via un solénoïde (et son champ magnétique induit) réagit avec ces matériaux pour créer de l'orgone que je peux alors utiliser. Ensuite, avec une amie acupunctrice, j'ai expérimenté sur moi le procédé, pour voir si cette énergie était assimilable. Cela s'est avéré concluant avec comme critère de validation les pouls chinois : il y avait une action directe de l'orgone produit, au niveau des méridiens. Cela m'a amené à faire une formation d'acupuncture pour intégrer le générateur d'orgone à cette discipline énergétique, à la différence que je n'utilise pas d'aiguilles, mais des fiches que je pose sur la peau et qui me permettent de stimuler les points d'acupuncture ; mais je peux aussi poser l'appareil sur n'importe quelle partie du corps en dehors des points, afin de rétablir la circulation énergétique.

**Cette organopuncture, comme vous l'appellez, s'adresse à qui, elle soulage quels symptômes ?**

Tout ce qui est prescrit pour l'acupuncture, je le fais grâce au générateur, avec cet avantage que j'amène de l'énergie nouvelle, alors que l'acupuncture puise dans l'énergie vitale de l'individu.

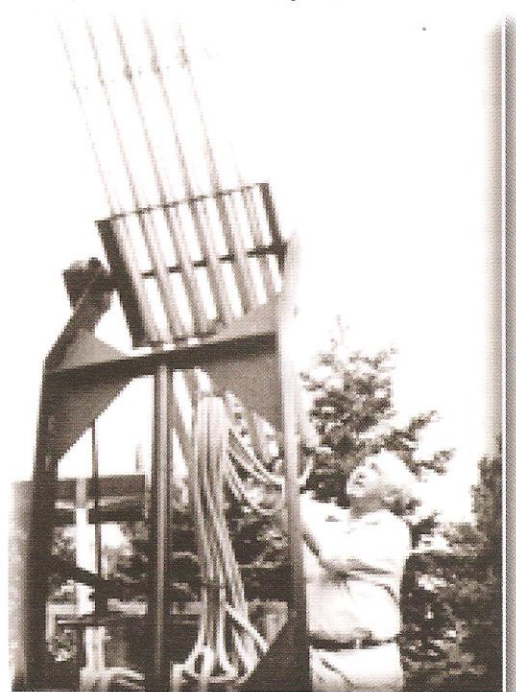
Je travaille aussi, par exemple, avec une amie psychologue spé-

cialisée dans les victimes des pervers narcissiques. Elle me les envoie après avoir travaillé sur l'aspect psychique du problème. Ses patients sortent souvent épuisés de leur épreuve, et l'utilisation de mon appareil basé sur les lois de l'acupuncture accélère l'intégration du travail psychologique réalisé en amont.

**Quels sont vos projets après l'invention de ce générateur d'orgone ?**

J'ai fait récemment une extension à ce générateur d'orgone en ce qui concerne la lumière, de manière à ajouter une fonctionnalité à une lampe de poche par exemple : le flux lumineux devient porteur d'orgone, mais je l'utilise peu. J'ai le projet de me servir de l'orgone comme onde porteuse, c'est-à-dire de pouvoir véhiculer les propriétés de certains produits sans pénétration cutanée, comme par exemple du silicium organique, du bicarbonate de sodium, ou du chlorure de magnésium. L'orgone se charge au niveau énergétique des propriétés de la substance et, sans injection ni pénétration cutanée, est rendue assimilable par l'organisme (sur un plan énergétique). La seconde extension sur laquelle je travaille est un genre de "compresseur" d'orgone, afin d'en augmenter la puissance (comme un turbo pour un moteur de voiture). Il est possible alors, via la lumière, d'impressionner un matériau comme le sol ou le mur afin que celui-ci garde la mémoire de cette énergie et la restitue en permanence. Cela pourrait être utilisé dans une sorte de "Feng Shui à l'occidental", où il s'agirait de cibler les endroits dans une maison où l'énergie rentre ou d'autres endroits judicieux, afin d'améliorer la qualité de l'énergie qui y circule.

**Le «cloudbuster» fabriqué par Reich à la fin de sa vie pour faire tomber la pluie**



« J'ai toujours été sensible aux plans les plus subtils de la réalité... »  
par Alain Gourhant - psychopraticien intégratif Interview de François Lovisi

### Comment vérifiez-vous ces propriétés de l'orgone ?

Pour le moment, c'est ma sensibilité, on pourrait dire aussi mon intuition. Ensuite, on pense de nouveau au problème de la mesure. En énergétique chinoise, je travaille avec des collègues, de manière à croiser les informations. Nous avons pu tous constater les variations au niveau des pouls chinois qui sont encore une fois notre système de mesure. Par contre, pour cette propriété de l'orgone en tant qu'onde porteuse, il sera intéressant de vérifier s'il n'y a pas de résultat beaucoup plus tangible qui puisse être mesuré par l'analyse d'une formule sanguine par exemple – ce qui a déjà été montré pour l'acupuncture par Soulié de Morant avec deux points le 7R et le 43V qui augmentent considérablement le taux de globules rouges.

### Vous avez dit quelque chose d'intéressant tout à l'heure : au départ d'une recherche vous avez ce vous appelez une "intuition". Pouvez-vous nous en dire plus à ce sujet ?

Oui, j'ai vraiment le sentiment d'avoir accès à une sorte de réservoir d'idées ou de concepts dans lequel les hommes peuvent puiser. J'ai l'impression de visualiser par avance certaines structures ou certains appareils. Peut-être est-ce cet inconscient collectif dont parlait Jung, ou bien les "champs morphogénétiques" de Rupert Sheldrake...

### Pour visualiser ainsi, pour puiser dans le "réservoir", est-ce que vous êtes dans un certain état spécifique ?

C'est un état qui est proche du rêve éveillé : c'est un peu à la limite entre l'état de veille et de l'état de sommeil. À ce moment privilégié, il y a des choses qui s'imposent à l'esprit. Cela se passe souvent dans la soirée, après une journée bien chargée, lorsque le mental, épuisé, décroche et laisse place à autre chose.

### Quelle est l'expérience la plus étrange que vous ayez faite avec l'énergétique ?

Dans l'univers tout est vibration, et tout l'univers se nourrit de vibrations. De manière un peu triviale, on peut dire que le générateur d'orgone donne de la "nourriture énergétique" : il peut ainsi permettre l'émergence dans notre plan d'existence d'êtres qui vivent sur d'autres plans, habituellement bien séparés du nôtre, car ces êtres peuvent être "attirés" par cette "nourriture". Ainsi, au début des tests avec le générateur, j'utilisais des fréquences très basses en-dessous du Hertz, des milliHertz et des microHertz, et là, à ma grande surprise, j'ai perçu des entités que je qualifierais de "chthoniennes", attirés par l'orgone vibrant sur une fréquence qui leur était compatible. Les Anciens avaient connaissance de ces différents plans, et se servaient du sang comme médiateur (et comme nourriture) pour ouvrir des portes vers d'autres dimensions.

Notre monde manifesté semble en réalité bien plus vaste que l'on ne le pense habituellement, et on pourrait avoir tout près de nous, mais sur d'autres plans vibratoires, ce que beaucoup de gens cherchent vainement aux confins de l'univers...

### Le générateur d'orgone utilisé en acupuncture

